

Tilaja
Laihian kunta
Asiakirjatyyppi
Hulevesiselvitys
Päivämäärä
18.5.2021
Viite
1510054455-002

KIRKONSEUDUN ASEMAKAAVAN
MUUTOS JA LAAJENNUS, KAUPPA-
KESKUSALUE, KORTTELI 41 JA
POHJOI SOSA
HULEVESISELVITYS

Päivämäärä 18.5.2021

Laatija Milena Lumme, Hanna-Leena Ventin

Tarkastaja Teemu Kojonen

Kuvaus Hulevesiselvitys

Viite 1510054455-002

Sisällysluettelo

1.	Johdanto	1
2.	Suunnittelukohde	1
3.	Suunnittelualan kuvaus ja maankäyttö	2
4.	Suunniteltu maankäyttö	4
5.	Hulevesien hallinta	4
5.1	Hulevesivirtaamien kasvu ja viivytystarve	4
5.2	Hulevesien hallintamenetelmät tontilla	6
5.2.1	Tulvatilanne	8
5.3	Hulevesien laatu	9
5.4	Rakentamisen aikainen hulevesien hallinta	9
5.5	Suosituksien kaavamerkinnoiksi	9
6.	Yhteenveto	10

LIITTEET

1. 001 – Hulevesiselvitys, valuma-alueen nykytilannekartta 1:2500
2. 002 – Hulevesiselvitys, toimenpide-ehdotuskartta 1:2500

1. JOHDANTO

Hankkeessa laadittiin asemakaavoitusta varten Laihian kunnan kortteliin 41 hulevesiselvitys, jossa tarkastellaan hulevesien hallinnan toimenpiteitä tontilla. Korttelialueelle tullaan rakentamaan uusi kauppakeskusalue. Hulevesiselvityksen suunnittelualueena oli kortteliä 41 laajempi aluerajaus, jonne tullaan laatimaan kaava myöhemmin. Työssä tarkasteltiin nykyisiä valuma-alueita ja vesien purkureittejä sekä laskettiin rakentamisen vaikutukset hulevesien määrään ja esitettiin kohteelle soveltuvat hallintatoimenpiteet. Hulevesien hallinnan tavoitteena on säilyttää tontin purkuvirtaama luonnontilaista vastaavalla tasolla myös rakennetussa tilassa viivyttämällä hulevesiä ennen niiden johtamista avo-ojaan tai kunnalliseen hulevesiverkostoon.

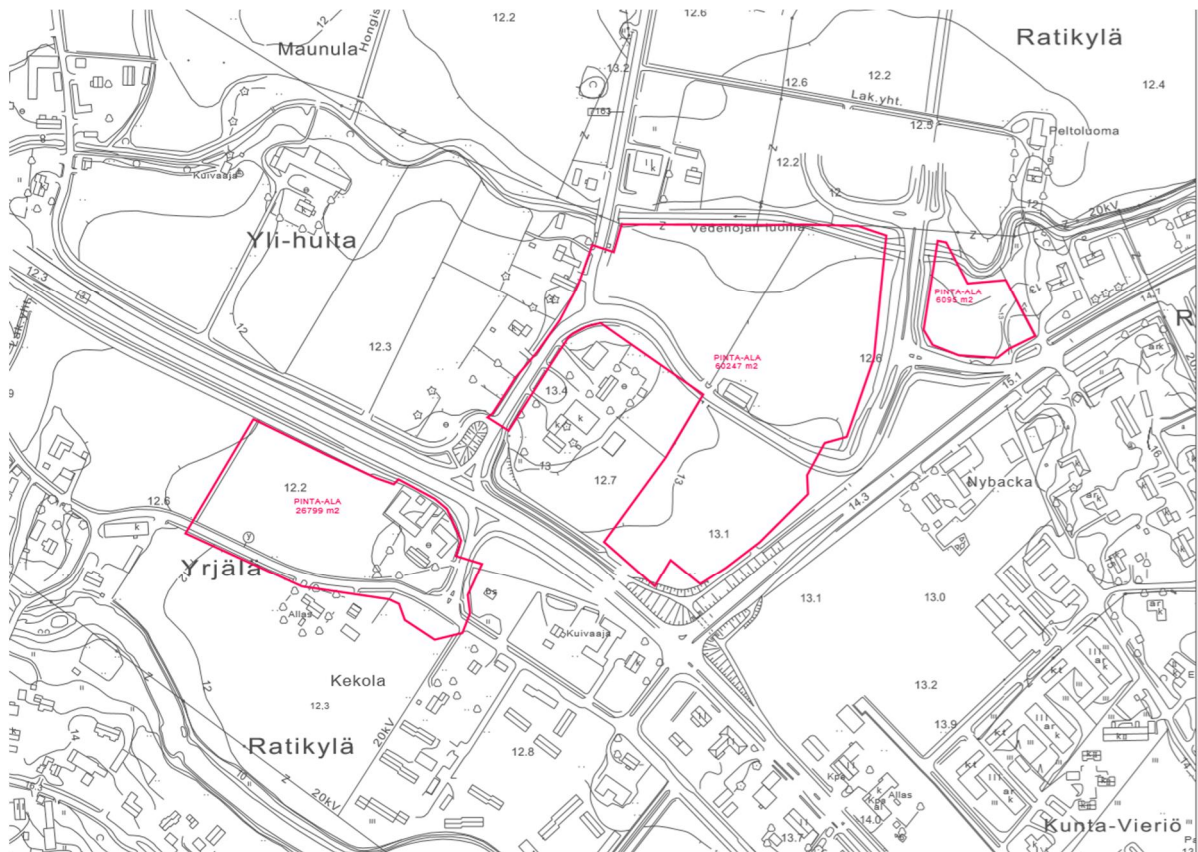
Suunnitelman ovat laatineet AMK insinööri Milena Lumme sekä DI Hanna-Leena Ventin Ramboll Finland Oy:stä. Työn on tilannut Laihian kunnan maanmittausinsinööri Anna Annila.

2. SUUNNITTELUKOHDE

Kohde sijaitsee Laihian kunnassa, Laihian keskustan länsipuolella. Korttelin 41 asemakaavan suunnittelualueen pohjoispuolella kulkee Vaasantien (Vt 3 Helsinki – Vaasa) ja alueen eteläosan poikki kulkee Faaringintie (kuva 1). Alue on suurelta osin yksityisessä omistuksessa. Kuvassa 2 näkyy koko hulevesiselvityksen suunnittelualue.



Kuva 1 Korttelin 41 suunnittelualueen sijainti



Kuva 2 Koko suunnittelualueen rajaus

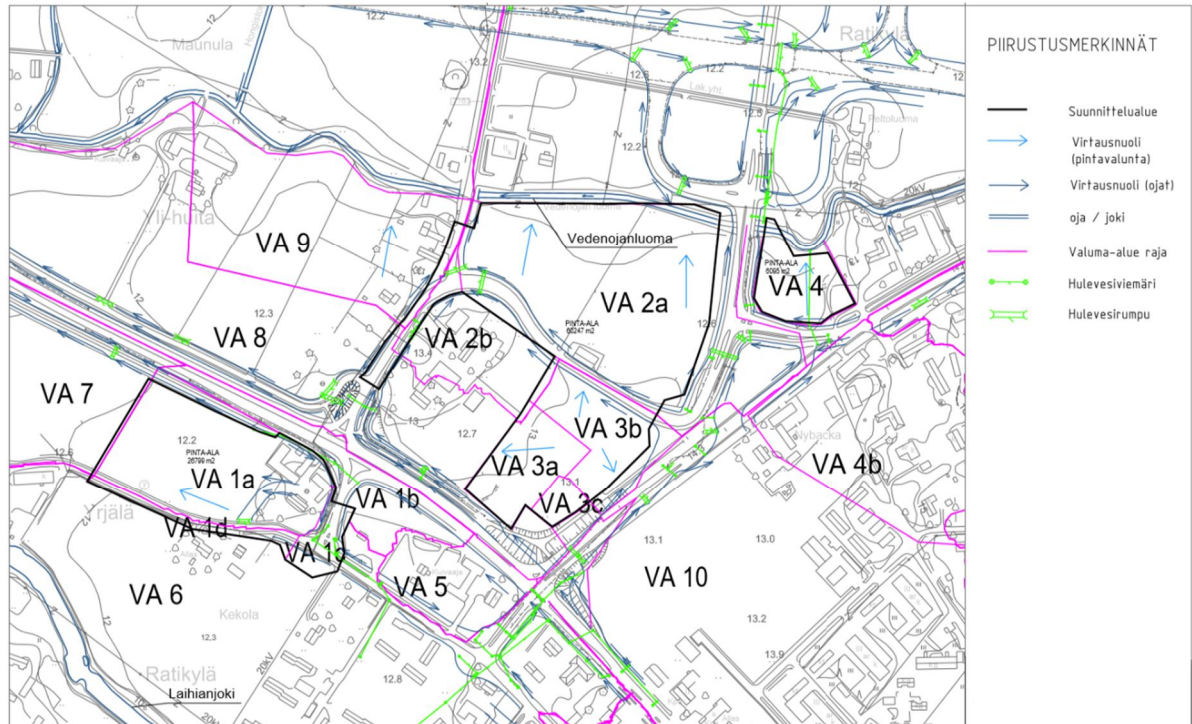
3. SUUNNITTELUALUEEN KUVAUS JA MAANKÄYTTÖ

Suunnittelualue on nykytilanteessa pääasiassa peltoaluetta. Kuvassa 3 näkyy ortokuva alueelta.



Kuva 3. Ortokuva suunnittelualueelta (Lähde: Paikkatietoikkuna MML 2020 (kuvausvuosi 2016))

Hulevesien virtaussuunnat ja osavalmu-alueet nykytilanteessa on esitetty seuraavassa kuvassa (Kuva 4).



Kuva 4. Suunnittelualueen osavaluma-alueet ja virtaussuunnat nykytilanteessa

Korttelin 41 suunnittelualue on pinta-alaltaan noin 2,8 hehtaaria. Suunnittelualueen itäosassa sijaitsee maatilan talouskeskus. Alueen länsiosaa on peltoa. Lähiympäristössä Faaringintien varressa on peltojen lisäksi joitakin omakotitaloja ja Kauppaticien varressa lähempänä keskustaa rivitaloaluetta. Korttelin 41 kuivatus nykytilanteessa tapahtuu Faaringintien tienvarren ojaan, joka on pieni tienvarrenoja (kuva 5.). Maaperä on liejusavea (lähde: paikkatietoikkuna), joten imeyttämismahdollisuudet ovat heikot.



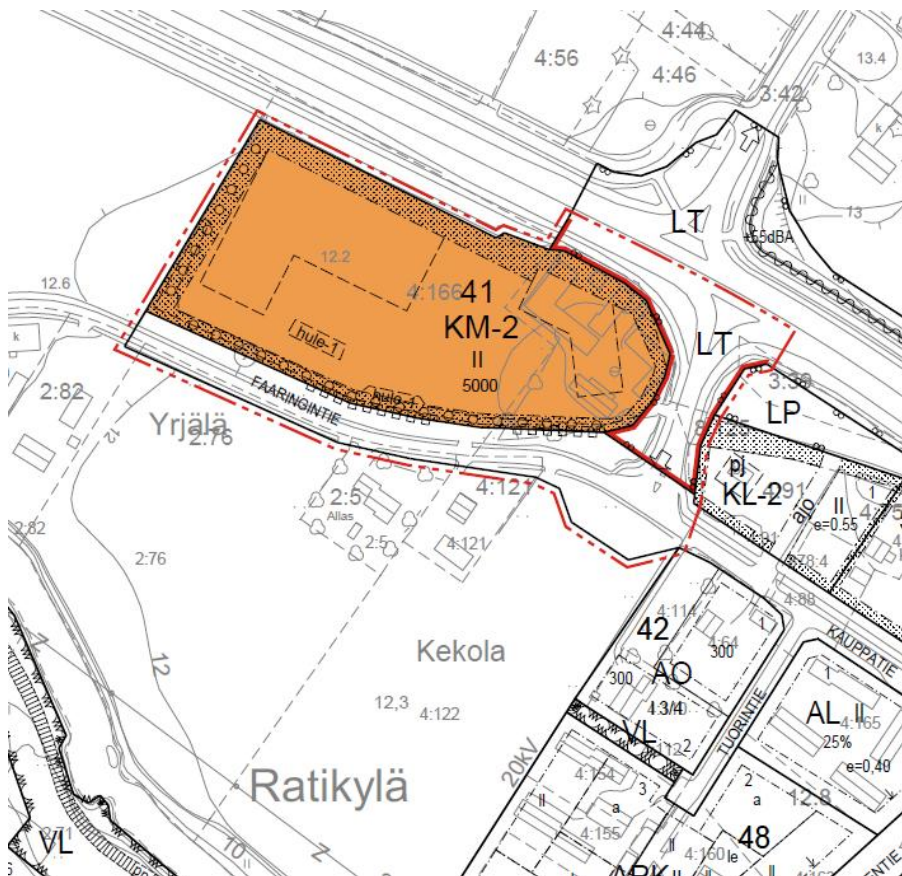
Kuva 5. Kortteli 41 maakäyttöä nykytilanteessa ja Faaringintien tienvarrenoja. (Lähde: Google Maps)

Suunnittelualueen pohjoisempi alue on nimetty valuma-aluekarttaan VA2a, VA3a-VA3c sekä VA4. Osavaluma-alueilta VA2a, VA3b, VA3c sekä VA 4 hulevesien luonnollinen virtaussuunta on pohjoiseen Vedenojanluomaan, josta hulevedet jatkavat länteen ja laskevat myöhemmin Laihianjokeen. Osavaluma-alueen VA2a reunaa pitkin virtaavat hulevedet osavaluma-alueelta 2b. Osavaluma-alueen VA3a hulevedet valuvat nykytilanteessa länteen kohti Vaasantien tienvarren ojaan ja yhtyvät vasta lännempänä Vedenojanluomaan. Alue on tasaista ja maanpinta on lähellä Vedenojanluoman vedenpintaa, joten alueen kuivatuksen kanssa on jo nykytilanteessa haasteita.

4. SUUNNITELTU MAANKÄYTTÖ

Kortteliin 41 on tarkoitus rakentaa uusia liikerakennuksia ja pysäköintialuetta.

Rakennetussa tilanteessa kiinteistöstä n. 5340 m² on kattoalaa, n. 8600 m² päällystettyä piha- aluetta, n. 4160 m² viheriötä ja loput n. 4 600 m² päällystettyä tietä.



Kuva 6 Korttelin 41 kaavaehdotus

Suunnittelualueen pohjoisosien kortteleille on suunnitteilla rakentaa tulevaisuudessa myös liikera- kentamista.

5. HULEVESIEN HALLINTA

5.1 Hulevesivirtaamien kasvu ja viivytystarve

Mitoitussateen intensiteettinä käytettiin 150 l/s/ha, joka vastaa noin kerran kolmessa vuodessa toistuvaa 10 minuutin kestoista rankkasadetta huomioiden ilmastomuutoksen vaikutuksen. Nyky- tilanteessa tontin valumakertoimeksi arvioitiin 0,2 ja rakennetussa tilanteessa 0,8. Valumakertoi- mella kuvataan huleveden osuus, joka ei imeydy maaperään vaan kulkeutuu pintavaluntana.

Valumakertoimen ϕ , alueen pinta-alan A ja mitoitussateen rankkuuden i perusteella laskettiin kul- lakin alueella muodostuva hulevesivirtaama Q seuraavasti:

$$Q = \phi * A * i$$

Hulevesien hallinnan tavoitteena on säilyttää tontilta purkautuva vesimäärä luonnontilaisella ta- solla. Joten virtaamalaskelmia nykytilanteessa ja rakennetussa tilanteessa verrattiin toisiinsa ja niiden perusteella määritettiin teoreettinen hulevesien viivytystarke tontilla.

Kortteli 41:

Osavaluma-alue 1a. Tontin pinta-ala on 1,8 ha.

Tilanne	Valuma-kerroin	Toistuvuus	Intensiteetti [l/s/ha]	Virtaama [l/s]	Kertymä [m ³]	Viivytettävä [m ³]
Nykytila	0,2	1/1	78	25	30	
Rakennettu	0,8	1/3	150	155	210	180

Tontin sallittu purkuvirtaama on tässä tapauksessa 25 l/s ja viivytystarve 180 m³, joka lasketaan rakennetun ja luonnontilaisen tilanteen mitoitussateen aikana kertyvien tilavuuksien erotuksena. Ehdotus viivytysvaatimuksen toteuttamiseksi on esitetty kappaleessa 5.2.

Valuma-aluekartassa korttelin 41 alue on nimetty valuma-alueeksi 1a. Osavaluma-alueen 1b (ei suunnittelualueella) hulevedet virtaavat korttelin pohjoisreunaa eli tienvarren ojaa pitkin länteen. Suunnittelualueella olevien, osavaluma-alueen 1c hulevedet virtaavat hulevesiviemäriä pitkin Laihianjokeen, ja osavaluma-alueen 1d hulevedet virtaavat Faaringintien viereistä ojaa pitkin länteen.

Pohjoinen suunnittelualue

Pohjoisemmalta suunnittelualueelta ei ollut vielä hulevesiselvityksen laadintavaiheessa tiedossa maankäyttösuunnitelmaa eikä kaavaluonnosta, mutta valumakertoimen muutos nykytilanteesta rakennettuun tilanteeseen voidaan arvioida olevan saman tapainen kuin korttelilla 41, eli nykytilanteen valumakerroin 0,2 ja rakennetun tilanteen valumakerroin 0,7...0,8 riippuen päällystämätömiä pintojen määrästä.

osavaluma-alue 2a, pinta-ala 3,93 ha

Tilanne	Valuma-kerroin	Toistuvuus	Intensiteetti [l/s/ha]	Virtaama [l/s]	Kertymä [m ³]	Viivytettävä [m ³]
Nykytila	0,2	1/1	78	61	55	
Rakennettu	0,8	1/3	150	442	400	345

Osavaluma-alueen 2 b virtaama mitoitussateella: 90 l/s.

osavaluma-alue 3a, pinta-ala 0,74 ha

Tilanne	Valuma-kerroin	Toistuvuus	Intensiteetti [l/s/ha]	Virtaama [l/s]	Kertymä [m ³]	Viivytettävä [m ³]
Nykytila	0,2	1/1	78	12	10	
Rakennettu	0,75	1/3	150	83	75	65

Osavaluma-alue 3b+3c, pinta-ala 0,98 ha

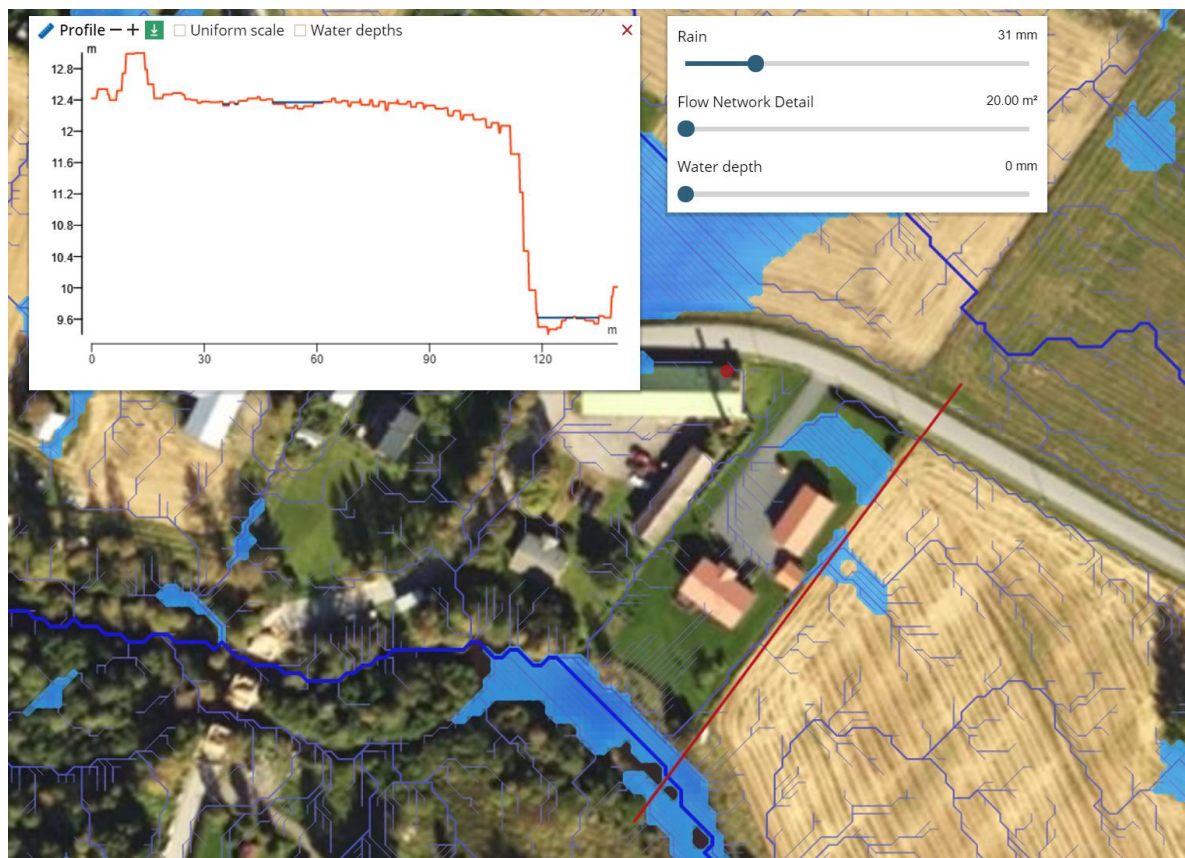
Tilanne	Valuma-kerroin	Toistuvuus	Intensiteetti [l/s/ha]	Virtaama [l/s]	Kertymä [m ³]	Viivytettävä [m ³]
Nykytila	0,2	1/1	78	15	15	
Rakennettu	0,75	1/3	150	111	100	85

osavaluma-alue 4, pinta-ala 0,61 ha

Tilanne	Valuma-kerroin	Toistuvuus	Intensiteetti [l/s/ha]	Virtaama [l/s]	Kertymä [m ³]	Viivytettävä [m ³]
Nykytila	0,2	1/1	78	10	10	
Rakennettu	0,75	1/3	150	69	65	55

korkeusprofiili on otettu. Tämän perusteella uusi hulevesiviemäri tai avo-oja suoraan Laihianjokeen on korkeusasemien puolesta mahdollinen. Uuteen purkureittiin tarvitaan maanomistajien lupa.

Korttelille 41 esitetty hulevesien viivytykskapasiteetti on toteutettavissa esimerkiksi jakamalla tarvittava tilavuus osittain tontin reunalle muotoiltavaan painanteeseen ja osittain pihan alle sijoitettaviin riittävän suuriin rumpuputkiin, jotka toimivat hulevesivirtaamaa tasaavina elementteinä.



Kuva 8. Mahdollisen uuden hulevesien purkureitin korkeusasemien tarkastelu (Lähde: Scalgo)

Suunnittelualueen pohjoisosan kasvavat hulevesimäärät suositellaan viivyttävän tonteilla ja johdettavan sen jälkeen hallitusti Vedenojanluomaan. Osavalmu-alueilla VA2 ja VA3 on haasteita kuivatuksessa nykytilanteessa johtuen maanpinnan korkeustasoista, alueen jatkosuunnittelussa tulee kiinnittää huomioita tonttien korkotasoihin (tontteja pitää korottaa) ja pinnantasaukseen, jotta hulevesien hallinta saadaan onnistumaan. Myös osavalmu-alueen 3a hulevedet tulee pyrkiä johtamaan pohjoista purkureittiä pitkin Vedenojanluomaan Vaasantien tienvarrenojan sijasta tai vaihtoehtoisesti osavalmu-alueiden 3a ja 3c hulevedet voidaan mahdollisesti johtaa osavalmu-alueen eteläpuolella sijaitsevaa hulevesiviemäriä pitkin Laihianjokeen. Tämä asia tulee selvittää jatkosuunnittelussa, kun tontin pinnantasaus on tiedossa.

Hulevesien hallinnan suositukset:

Kiinteistön vettä läpäisemättömillä pinoilla syntyvät hulevedet tulee ensisijaisesti imeyttää tontilla. Mikäli imeyttäminen ei ole mahdollista, tulee vettä läpäisemättömillä pinoilta tulevia hulevesiä viivyttää tontilla siten, että viivytyksrakenteiden mitoitustilavuus on 1 kuutiometri jokaista sataa vettä läpäisemättömää pintaneliometriä kohden. Viivytyksrakenteiden tulee tyhjäntyä 6-12 tunnin kuluessa täyttymisestään ja niissä tulee olla suunniteltu ylivuoto.

Kaavassa tulee huomioida hulevesien johtamisen nykyiset reitit. Ne tulee säilyttää tai varata korvaava toteutettava reitti.

Hulevesien laadun hallitsemiseksi tulee raskaanliikenteen pysäköintialueet ja muut vastaavat alueet, joilla merkittävät öljyvuodot ovat mahdollisia, varustaa öljyn- ja hiekanerotuskaivoilla.

Hulevedet, joissa on normaalia suurempaa haitta-aine- tai ravinnekuormitusta, suositellaan johdettavan esim. biosuodatusalueen kautta tai käsiteltävän muutoin asianmukaisin menetelmin ennen purkujaan johtamista.

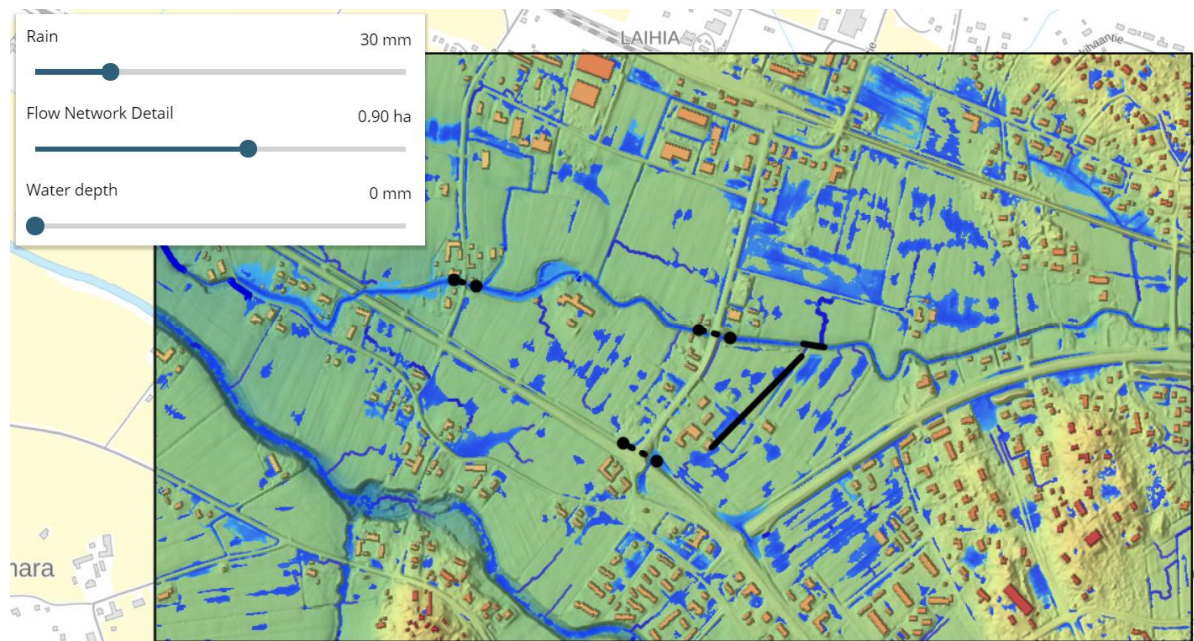
Korttelin 41 hulevesille suositellaan, että rakennetaan uusi hulevesien purkureitti Laihianjokeen avo-ojaa pitkin tai putkitettuna.

Jatkosuunnittelussa täytyy ottaa huomioon seuraavia asioita:

- pinnantasaussuunnitelmassa tulee huomioida hulevesien viivytyksen toteuttaminen ja hulevesien purkupisteen korkotaso
- imeyttämismahdollisuudet
- Korttelin 41 hulevesien johtamisen mahdollisuuksien tarkempi selvittäminen suoraan Laihianjokeen uutta ojaa tai hv-viemäriä pitkin (vaihtoehtoinen purkureitti on Faaringintien ojaa pitkin, mutta kyseinen oja on hyvin pieni ja siinä on pieni hulevesien johtamiskapasiteetti)
- sähkö- ja vesihuoltolinjojen vaikutus rakentamiseen
- osavaluma-alueella 2a tulee säilyttää reitti osavaluma-alueen 2b hulevesille
- viivytsalueiden tarkempi mitoitus tontinkäyttösuunnitelmien tarkentuessa viivytsvaatimuksen mukaan
- öljyn- ja hiekanerotuskaivojen sekä biosuodatusalueiden tms. suunnittelu
- VA2- ja VA3-alueiden tontin korkeustason ja pinnantasauksen suunnittelu siten, että tonttien kuivatus voidaan tehdä Vedenojanluomaan.

5.2.1 Tulvatilanne

Suunnittelualueutta tulvatilanteessa tarkasteltiin korkeusmallin avulla (Scalgo). Seuraavaksi on esitetty kuvat veden kerääntymisestä maanpinnalle 30 mm (kuva 9) sekä 50 mm (kuva 10) sateella. Malli ei huomioi hulevesiviemäreitä eikä rumpuja (tilanne kuvaa tilannetta, jolloin hulevesiviemäriverkoston kapasiteetti on täynnä). Liitteessä 1 ja 2 on valuma-alueajat korjattu korkeusmallitarkastelun lisäksi tiedossa olevien hulevesirumpujen perusteella. Korkeusmalliin lisättiin 3 rumpua, jotka malli kuitenkin huomioi (mustat katkoviivat). Mustat yhtenäiset viivat kuvissa ovat täyttöjä, joiden avulla pyrittiin korjaamaan korkeusmallia vastaamaan nykytilannetta (mallissa vanha oja). 30 mm sade vastaa 1 tunnin sateella toistuvuutta 1/20 v ja 3 tunnin sateella toistuvuutta 1/5 v. 50 mm sade puolestaan vastaa 3 tunnin sateella toistuvuutta 1/50 v.



Kuva 9. Hulevesikertymät korkeusmallin mukaan 30 mm sateella (Lähde: Scalgo)



Kuva 10. Hulevesikertymät korkeusmallin mukaan 50 mm sateella (Lähde: Scalgo)

Pohjoisen suunnittelualueen VA2 ja VA3 maanpinta on lähellä Vedenojanluoman vedenpintaa, joten tonttien maanpintaa tulee nostaa nykyisestä, jotta alue saadaan kuivatettua.

Vedenojanluoman kapasiteetti on rajallinen, joten myös osavalmu-alueiden VA2, VA3 ja VA4 hulevedet tulee viivyttää, jotta lisärakentamisella ei aiheuteta pahenevia hulevesitulvia.

5.3 Hulevesien laatu

Hulevesien laadullisia tavoitteita arvioidessa tulee kiinnittää huomiota erityisesti rakentamisen aikaisten hulevesien hallintaan sekä sellaisten alueiden hulevesien hallintaan, joissa on mahdollista aiheutua kemikaali-, metalli-, öljy- tai muuta haitta-ainekuormitusta tai ravinnekuormitusta hulevesien mukana vesistöön.

Hulevesien laatuun voidaan vaikuttaa myönteisesti kasvillisuuspeitteisillä avouomaratkaisuilla hulevesiviemäreiden sijaan, sekä johtamalla hulevesiä suodattavien kasvillisuusalueiden (biosuodatusalueiden) läpi sekä käyttämällä öljynerotuskaivoja.

5.4 Rakentamisen aikainen hulevesien hallinta

Suunnittelualueen hulevesikuormitus on suurimmillaan rakentamisen aikana. Myös rakentamisen aikana hulevedet tulee viivyttää ennen johtamista eteenpäin. Ennakkoon rakennettavia pysyviä hulevesijärjestelmiä voidaan hyödyntää soveltuvin osin rakennustöiden aikana. On huomattava, että pysyvän järjestelmän kunnossapitoon (kertyneen lietteen tyhjennys) tulee kiinnittää huomiota rakentamisen jälkeen, koska työaikainen korkea kiintoainekuormitus tukkii usein hallintarakenteet varsinkin runsassateisina aikoina.

5.5 Suositukset kaavamerkinnöiksi

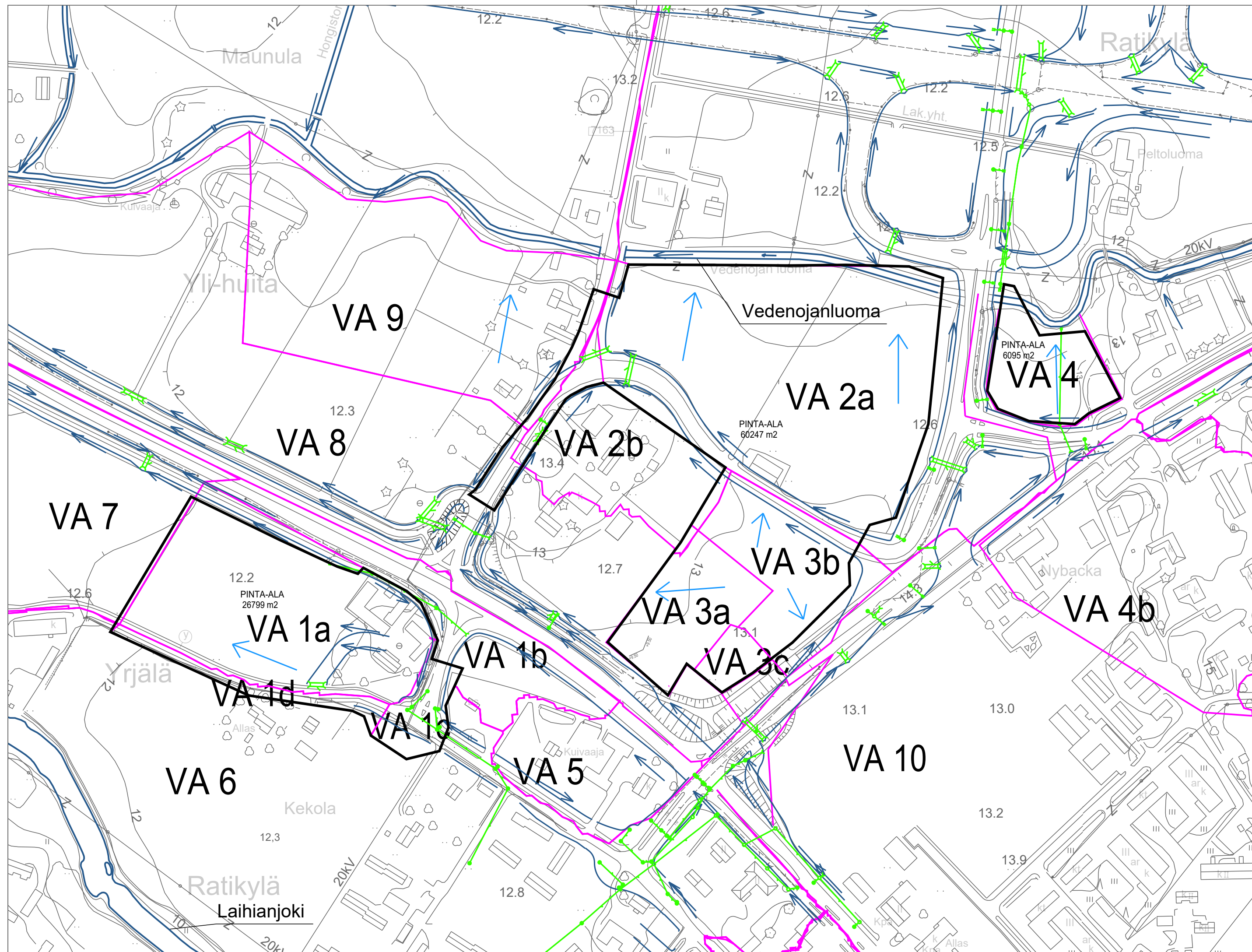
- Korttelialueella muodostuvia hulevesiä on viivyttävä $1 \text{ m}^3/100 \text{ m}^2$ vettä läpäisemätöntä pintamateriaalia kohden
- Rakennuslupa-asiakirjoihin tulee sisältyä hulevesien käsittelysuunnitelma.

6. YHTEENVETO








Hulevesiselvityksessä tutkittiin alueen muuttamisen vaikutuksia hulevesien määrään. Nykyisiä peltoalueita tullaan muuttamaan kaavoituksessa liikealueiksi. Selostuksessa annettiin toimenpide-ehdotuksia hulevesien hallitsemiseksi ja muodostumisen vähentämiseksi.


Hulevesien hallinnan suosituksia

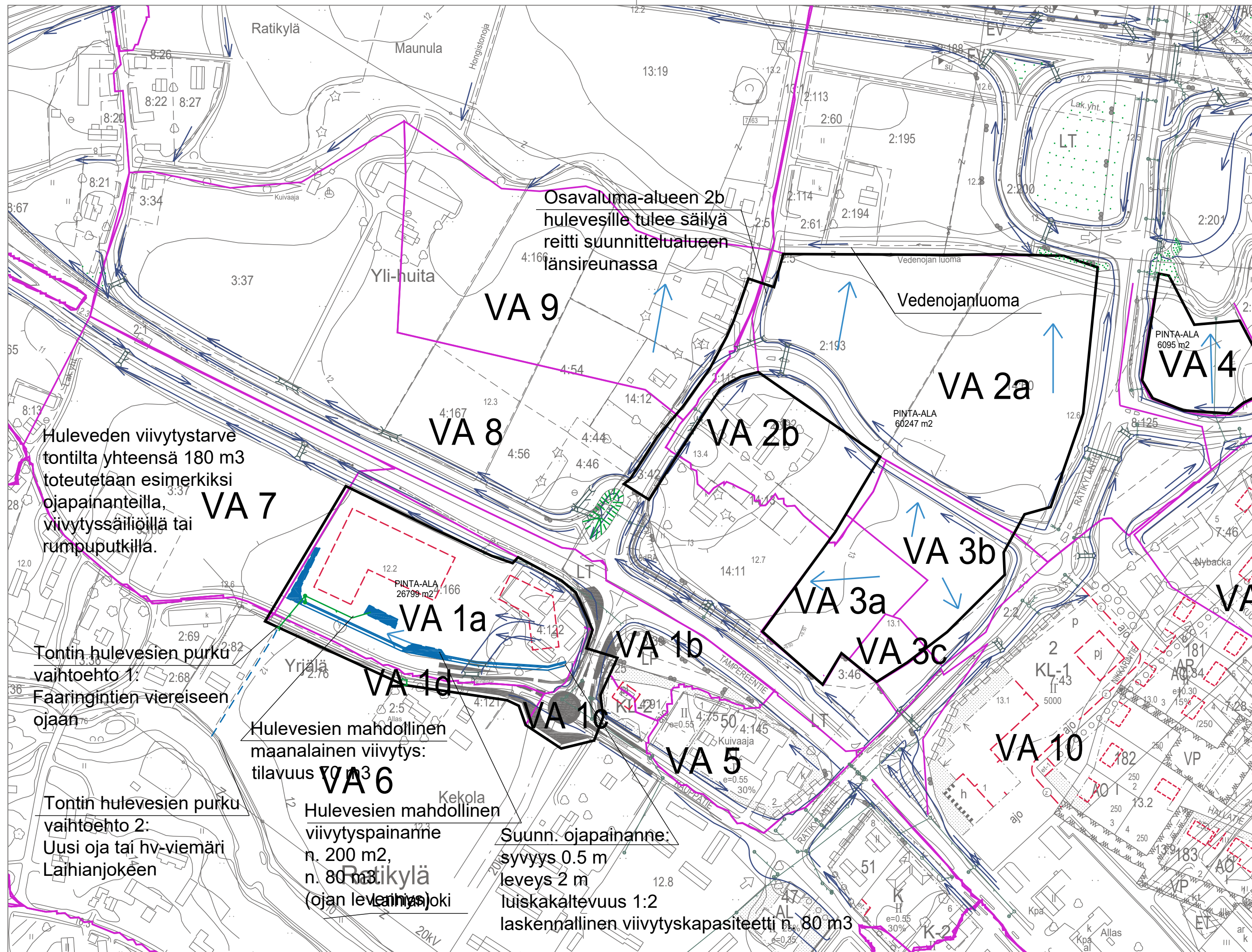
- runsaan kasvillisuuden suosiminen (isot puut, nykyisen puuston säilyttäminen)
- hulevesien imeyttäminen siellä, missä se on mahdollista
- Alueelle suositellaan viivyttämään hulevesiä $1 \text{ m}^3/100 \text{ m}^2$ päällystettyä pintaa (asfaltti ja katto) kohden ja $0,5 \text{ m}^3/100 \text{ m}^2$ sorapäällysteistä pintaa kohden
- Viivytyksen rakenteellisina toimenpiteinä esim. ojpainanteet sekä tarvittaessa maanalaiset viivytyksrakenteet
- Raskaanliikenteen pysäköintialueille suositellaan öljyn- ja hiekanerotuskaivoja (sekä muille vastaaville alueille, joilta öljyvuodot ovat mahdollisia)
- Hulevesille, joissa esiintyy tavallista enemmän haitta-aine tai ravinnekuormitusta suositellaan tarpeen mukaista käsittelyä
- Korttelille 41 suositellaan uuden ojan tai hulevesiviemäriin rakentamista suoraan Laihianjokeen
- Pohjoisen suunnittelualan osavaluma-alueilla VA2 ja VA3 on haasteita kuivatuksessa nykytilanteessa johtuen maanpinnan korkeustasoista, alueen jatkosuunnittelussa tulee kiinnittää huomioita tonttien korkotasoihin (tontteja pitää korottaa) ja pinnantasaukseen, jotta hulevesien hallinta saadaan onnistumaan



PIIRUSTUSMERKINNÄT

-  Suunnittelualue
-  Virtausnuoli (pinta-avalunta)
-  Virtausnuoli (ojat)
-  oja / joki
-  Valuma-alue raja
-  Hulevesiviemäri
-  Hulevesirumpu

Tuuri:	Lukum.	Muutos	Nimi:	Päiväys
Rakennuskohteen nimi ja osoite			Piirustuksen sisältö	Hittokäive
Kauppakeskusalue, kortteli 41			Valuma-aluekartta	1:2500
LAIHIA			Nykytilanne	
		Ramboll Niemenkatu 73 15140 LAHTI puh. 020 755 611 www.ramboll.fi	Suunn.ala	Työno
			VH	Tiedosto
			001	Muutos
Iiv.		H.-L. Ventin	piir.	suunn.
			M. Lumme	pvm
				3.6.2020



PIIRUSTUSMERKINNÄT

- Valuma-alue raja
- Suunnittelualue
- Virtausnuoli (pintavalunta)
- Virtausnuoli (ojat)
- = oja / joki (nyk.)
- = oja (suunn.)
- ⊗ Hulevesiviemäri (nyk.)
- ⊗ Hulevesiviemäri (suunn.)
- Hulevesikasetti (suunn.)
- Rakennus (suunn.)

Huleveden viivytystarve tontilta yhteensä 180 m³ toteutetaan esimerkiksi ojapainanteilla, viivytys säiliöillä tai rumpuputkilla.

Tontin hulevesien purku vaihtoehto 1: Faaringintien viereiseen ojaan

Tontin hulevesien purku vaihtoehto 2: Uusi oja tai hv-viemäri Lahianjokeen

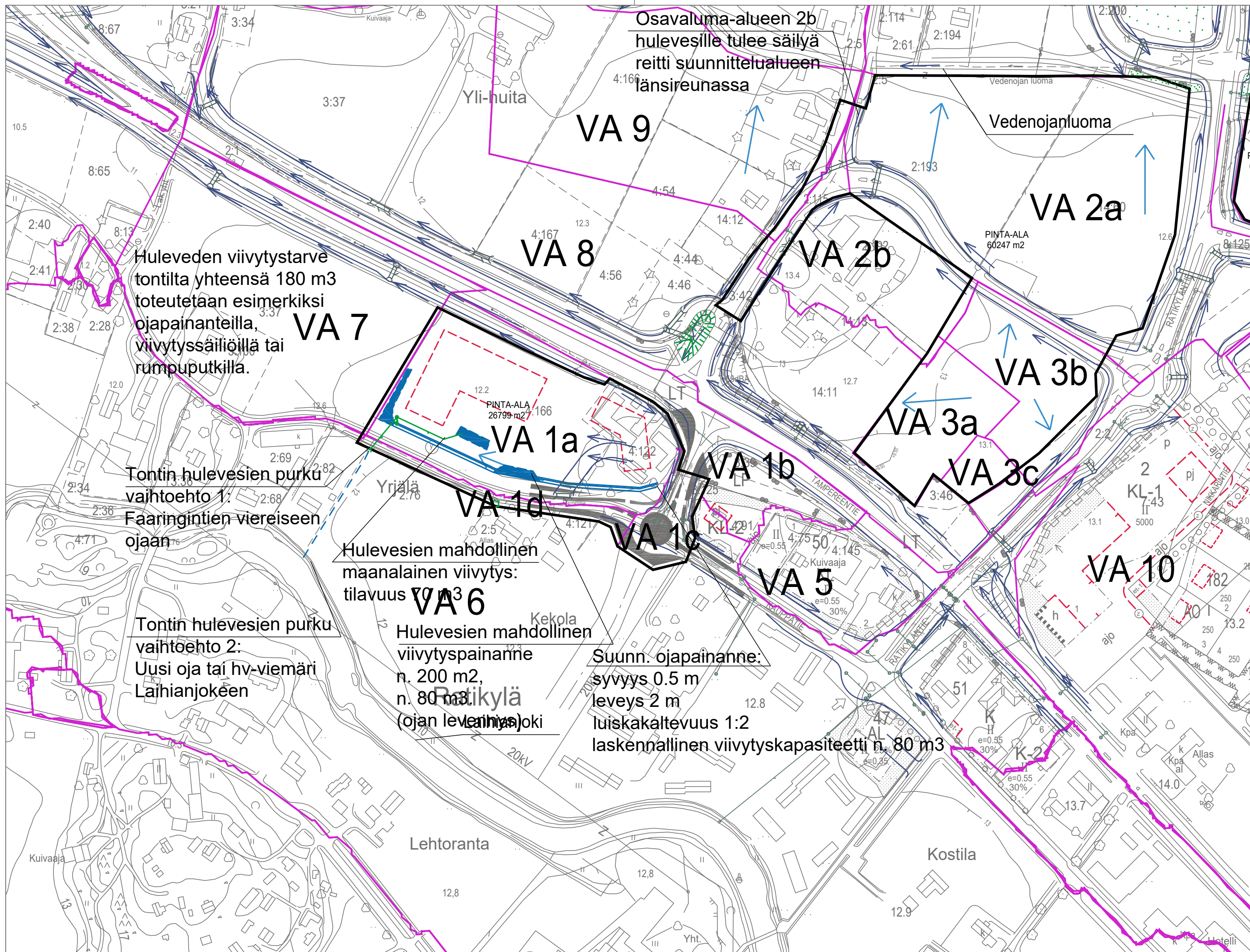
Hulevesien mahdollinen maanalainen viivytys: tilavuus n. 200 m³

Hulevesien mahdollinen viivytyspainanne n. 200 m², n. 80 m³ (ojan leveys) oja












Suunn. ojapainanne: syvyys 0.5 m, leveys 2 m, luiskakaltevuus 1:2, laskennallinen viivytyskapasiteetti n. 80 m³

Osavaluma-alueen 2b hulevesille tulee säilyä reitti suunnittelualueen länsireunassa

Tuotteen nimi ja osoite	Projekti	Maastokartta	Maastokartta
Kauppa-alue, kortteli 41 LAIHIA	Asemakaavamuutoksen hulevesisuunnitelma	1:2500	
RAMBOLL	Ramboll Niemenkatu 73 15140 LAHTI puh. 020 755 611 www.ramboll.fi	Suunnitelma	Työno
		002	Muutos
Hv.	H-L. Ventin	piir.	M. Lumme
		pv.	19.3.2021



PIIRUSTUSMERKINNÄT

-  Valuma-alue raja
-  Suunnittelualue
-  Virtausnuoli (pintavalunta)
-  Virtausnuoli (ojat)
-  oja / joki (nyk.)
-  Hulevesiviemäri (nyk.)
-  Hulevesirumpu
-  Hulevesikasetti (suunn.)
-  Oja (suunn.)
-  Rakennus (suunn.)
-  Hulevesiviemäri (suunn.)

Huleveden viivytystarve tontilta yhteensä 180 m3 toteutetaan esimerkiksi ojapainanteilla, viivytys säiliöillä tai rumpuputkilla.

Tontin hulevesien purku vaihtoehto 1: Faaringintien viereiseen ojaan

Tontin hulevesien purku vaihtoehto 2: Uusi oja tai hv-viemäri Lahianjokeen

Hulevesien mahdollinen maanalainen viivytys: tilavuus n. 180 m3

Hulevesien mahdollinen viivytyspainanne n. 200 m2, n. 80 m3 (ojan leveys 1,5 m)

Suunn. ojapainanne: syvyys 0.5 m, leveys 2 m, luiskakaltevuus 1:2, laskennallinen viivytyskapasiteetti n. 80 m3

Tuotteen nimi ja osoite	Projektiin sisältyvä	Nimi	Päiväys
Kauppa-alue, kortteli 41 LAIHIA	Asemakaavamuutoksen hulevesisuunnitelma		1:2500
RAMBOLL	Suunnittelija: VH	Työnohjaaja	Tiedosto
Ramboll Niemenkatu 73 15140 LAHTI puh. 020 755 611 www.ramboll.fi	Projekti: 002	Muutos	
Hyväksynyt: H.-L. Ventin	Piirustaja: M. Lumme	Pvm	19.3.2021